

当ファンドの仕組みは次の通りです。

商品分類	追加型投信／海外／株式	
信託期間	2018年7月20日(設定日)から2020年5月19日(償還日)(当初2028年11月20日)	
運用方針	インドネシア関連株・マザーファンド受益証券への投資を通じて、主としてインドネシアで設立された企業やインドネシアの証券取引所に上場されている企業もしくは世界各国・地域の取引所に上場されている関連企業によって発行された比較的流動性の高い株式および株式関連証券に投資し、収益および長期的な元本の成長を追求します。銘柄選定にあたっては、企業収益の成長性や財務健全性などを勘案して厳選します。外貨建資産については、原則として為替ヘッジを行いませんが、機動的に市場変動に対応することがあります。	
主要投資対象	ベビーファンド	インドネシア関連株・マザーファンドの受益証券
	インドネシア関連株・マザーファンド	インドネシアの取引所上場株式ならびに世界各国・地域の取引所上場のインドネシア関連企業の株式
組入制限	ベビーファンド	親投資信託受益証券への投資割合には、制限を設けません。外貨建資産への実質投資割合には、制限を設けません。
	インドネシア関連株・マザーファンド	株式への投資割合には、制限を設けません。外貨建資産への投資割合には、制限を設けません。
分配方針	毎決算日(年4回、原則として2月20日、5月20日、8月20日、11月20日)に、収益分配方針に基づいて分配を行います。分配金額は、委託会社が基準価額水準、市況動向等を勘案して決定します。ただし、分配対象収益が少額の場合等には、分配を行わないことがあります。	

インドネシア成長株インカムファンド

追加型投信／海外／株式

償還運用報告書(全体版)

繰上償還(第4作成期)

第7期 償還日：2020年5月19日

作成対象期間：2020年2月21日～2020年5月19日

受益者のみなさまへ

平素は格別のご愛顧を賜り厚く御礼を申し上げます。さて、「インドネシア成長株インカムファンド」は、投資信託約款の規定に基づき2020年5月19日をもって繰上償還いたしました。ここに、設定来の運用状況と償還内容についてご報告申し上げます。受益者のみなさまのご愛顧に対しまして、厚く御礼を申し上げます。

キャピタル アセットマネジメント株式会社

東京都千代田区内神田一丁目13番7号四国ビルディング9階

< お問い合わせ先 >

【電話番号】 **03-5259-7401**

(受付時間：営業日の午前9時～午後5時)

【ホームページ】 <http://www.capital-am.co.jp/>

◆ 設定以来の運用実績

決算期	基準価額 (分配落)	基準価額		ジャカルタ総合指数 (参考指数)		株式 組入比率	純資産 総額
		税込 分配金	期中 騰落率	期中 騰落率	期中 騰落率		
第1作成期 (設定日) 2018年7月20日	円 10,000	円 —	% —		% —	% —	百万円 10
1期(2018年11月20日)	8,963	0	△10.4	46.841	2.3	89.2	63
2期(2019年2月20日)	10,681	100	20.3	51.308	9.5	66.2	126
第2作成期 3期(2019年5月20日)	9,546	0	△10.6	44.867	△12.6	65.8	34
4期(2019年8月20日)	10,047	100	6.3	47.225	5.3	75.1	39
第3作成期 5期(2019年11月20日)	9,472	0	△5.7	47.371	0.3	83.2	39
6期(2020年2月20日)	9,377	0	△1.0	48.616	2.6	88.0	40
第4作成期 (償還日) 2020年5月19日	(償還価額) 5,168.38		△44.9	32.931	△32.3	—	15

(注1) 基準価額の騰落率は分配金込み。

(注2) 基準価額は1万円当たり。(基準価額の全てに共通)

(注3) 当ファンドは親投資信託を組入れますので、「株式組入比率」は実質比率を記載しています。

(注4) 当ファンドは、適切なベンチマークが存在しないため、ベンチマークを設けていません。当報告書では、インドネシアの株価指数である「ジャカルタ総合指数 (JCI)」の前営業日の終値を当日の為替レート(投信協会発表)で邦貨換算した数値を参考指数として表示しています。

◆ 当作成期中の基準価額と市況等の推移

決算期	年 月 日	基準価額		ジャカルタ総合指数 (参考指数)		株式 組入比率
		騰落率	騰落率	騰落率	騰落率	
第7期	(期首)2020年2月20日	円 9,377	% —		% —	% 88.0
	2月末	8,204	△12.5	43.178	△11.2	96.4
	3月末	4,770	△49.1	29.577	△39.2	79.2
	4月末	5,041	△46.2	31.971	△34.2	46.7
	(償還日) 2020年5月19日	(償還価額) 5,168.38		△44.9	32.931	△32.3

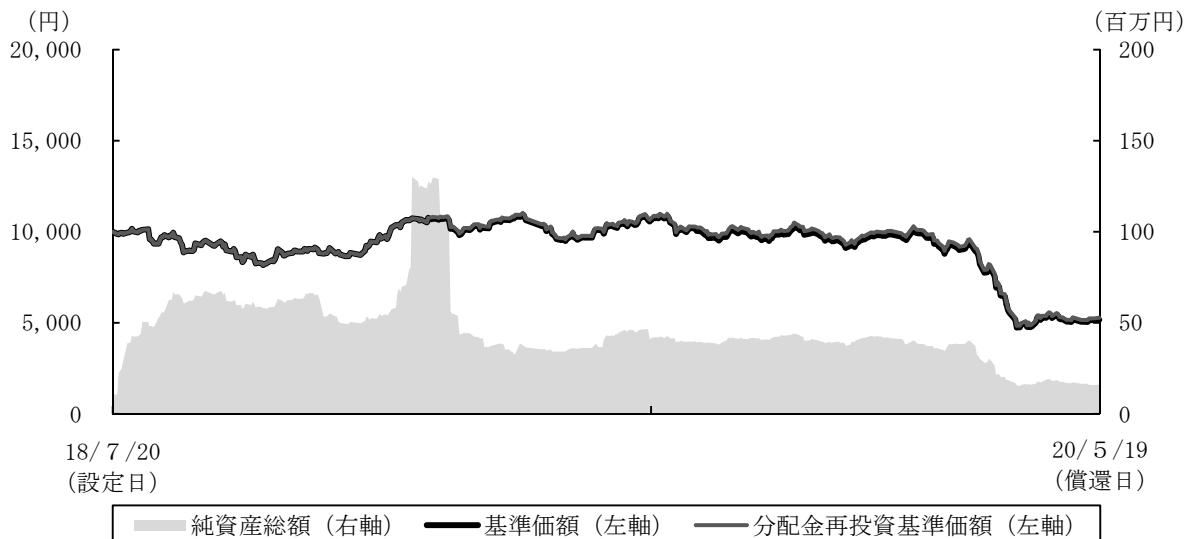
(注1) 期末基準価額は分配金込み、騰落率は期首比です。

(注2) 当ファンドは親投資信託を組入れますので、「株式組入比率」は実質比率を記載しています。

(注3) 当ファンドは、適切なベンチマークが存在しないため、ベンチマークを設けていません。当報告書では、インドネシアの株価指数である「ジャカルタ総合指数 (JCI)」の前営業日の終値を当日の為替レート(投信協会発表)で邦貨換算した数値を参考指数として表示しています。

◆ 運用経過の説明 ◆

● 基準価額の推移 (2018年7月20日(設定日)～2020年5月19日(償還日))



設 定 日 : 10,000円

償 還 時 : 5,168円38銭 (期中分配金合計200円)

騰 落 率 : $\Delta 47.3\%$ (分配金再投資基準価額ベース)

(注1) 分配金再投資基準価額は、分配金(税引前)を分配時に再投資したものとみなして計算したもので、ファンド運用の実質的なパフォーマンスを示すものです。

(注2) 分配金を再投資するかどうかについてはお客様がご利用のコースにより異なります。また、ファンドの購入価額により課税条件も異なります。従って、お客様の損益の状況を示すものではありません。

● 基準価額の主な変動要因 (2018年7月20日(設定日)～2020年5月19日(償還日))

当ファンドに組み入れているインドネシア株式の値下がりが、基準価額の下落要因となりました。

● 投資環境 (2018年7月20日(設定日)～2020年5月19日(償還日))

当ファンドの運用期間中、前半は米中貿易戦争への懸念を背景にマーケット・センチメントが悪化したことから軟調な相場展開となりました。資源国家であるインドネシアにとって、最大の貿易相手国である中国の工業生産が伸び悩めば、天然資源への需要が減り、間接的にインドネシアのGDP成長を押し下げる要因になる恐れがあります。

しかし、インドネシア大統領選で、現職のジョコ・ウィドド大統領の再選が好感され、経済活動で必要なインフラ投資の拡大などが株式市場の支援材料になりました。

後半は新型コロナウイルスの世界的な感染拡大の影響による経済活動停滞(欧米の都市封鎖等)が世界的な株安連鎖となり、インドネシア株式市場でも株安が進みました。代表的なジャカルタ総合指数(円換算)は、設定時に比べて28.1%下落の水準で繰上償還日を迎えました。

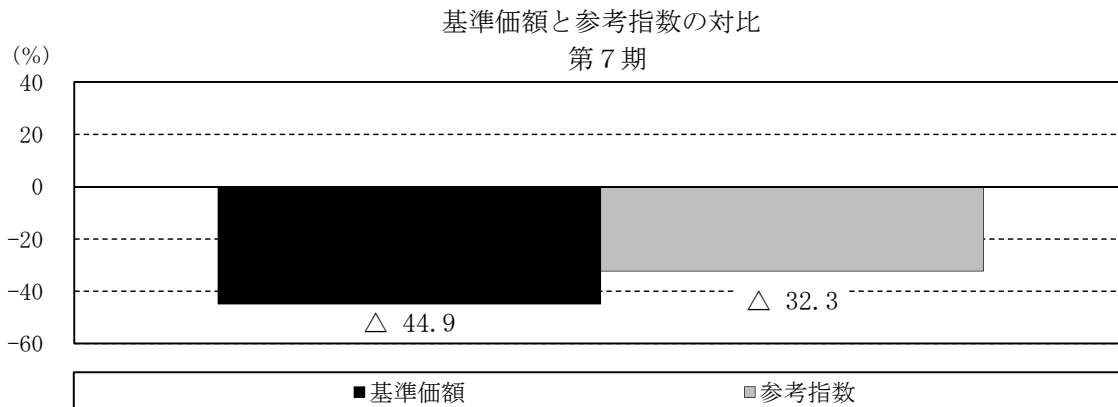
● 当該投資信託のポートフォリオ (2018年7月20日(設定日)～2020年5月19日(償還日))

当ファンドは、インドネシア関連株マザーファンドへの投資を通じて、インドネシア株式市場に上場されている証券に投資して参りました。その中から、投資比率が高い業種は不動産業、銀行、小売業等となっています。

当ファンドは、2020年4月3日時点の受益者の皆様を対象に、書面による決議を行いました結果、議決権を行使することができる受益者の皆様の議決権の3分の2以上にあたる賛成をもって、繰上償還が可決され、繰り上げ償還することになりましたので、保有しているインドネシア関連株マザーファンドを全部売却しました。当ファンドは、2020年5月19日に信託を終了(繰上償還)させていただきました。

● 当該投資信託のベンチマークとの差異

当ファンドは運用の目標となるベンチマークを設けていません。以下のグラフは、当ファンドの基準価額と参考指数の騰落率の対比です。



(注1) 各期の基準価額の騰落率は分配金（税引前）込み。

(注2) 当ファンドは、適切なベンチマークが存在しないため、ベンチマークを設けていません。当報告書では、インドネシアの株価指数である「ジャカルタ総合指数（JCI）」の前営業日の終値を当日の為替レート（投信協会発表）で邦貨換算した数値を参考指数として表示しています。

● 分配金

信託期間中における分配金は、第2期及び第4期は各100円と累計で200円（税込み）となりました。

第1期、第3期、第5期～第6期は、分配原資、基準価額水準等を勘案し、収益分配は見送らせていただきました。

◆ 当作成期中の1万口(元本10,000円)当たりの費用明細

項 目	当作成期		項 目 の 概 要
	金 額	比 率	
(a) 信 託 報 酬 (投 信 会 社) (販 売 会 社) (受 託 会 社)	27円 (13) (13) (1)	0.457% (0.214) (0.227) (0.016)	(a) 信託報酬＝作成期中の平均基準価額×信託報酬率です。なお、当作成期中の平均基準価額は5,904円です。 ・ 委託した資金の対価 ・ 運用報告書等各種書類の送付、口座内での各ファンドの管理、購入後のアフターフォローの対価 ・ 運用財産の管理、投信会社からの指図の実行の対価
(b) 売 買 委 託 手 数 料 (株 式)	10 (10)	0.161 (0.161)	(b) 売買委託手数料は作成期中の金額を各月末現在の受益権口数の単純平均で除したものです。 売買委託手数料とは、有価証券等の売買の際、売買仲介人に支払う手数料です。
(c) 有 価 証 券 取 引 税 (株 式)	4 (4)	0.064 (0.064)	(c) 有価証券取引税は作成期中の金額を各月末現在の受益権口数の単純平均で除したものです。 有価証券取引税とは、有価証券の取引の都度発生する取引に関する税金です。
(d) そ の 他 費 用 (監 査 費 用) (保 管 費 用)	43 (31) (12)	0.724 (0.529) (0.195)	(d) その他費用は作成期中の金額を各月末現在の受益権口数の単純平均で除したものです。 ・ 監査法人等に支払うファンドの監査に係る費用 ・ 海外における保管銀行等に支払う有価証券等の保管および資金の送回金・資産の移転等に要する費用
合 計	83	1.405	

(注1) 作成期中の費用(消費税等のかかるものは消費税等を含む)は、追加・解約により受益権口数に変動があるため、簡便法により算出した結果です。なお、売買委託手数料、有価証券取引税およびその他費用は、当ファンドが組入れている親投資信託が支払った金額のうち、当ファンドに対応するものを含みます。

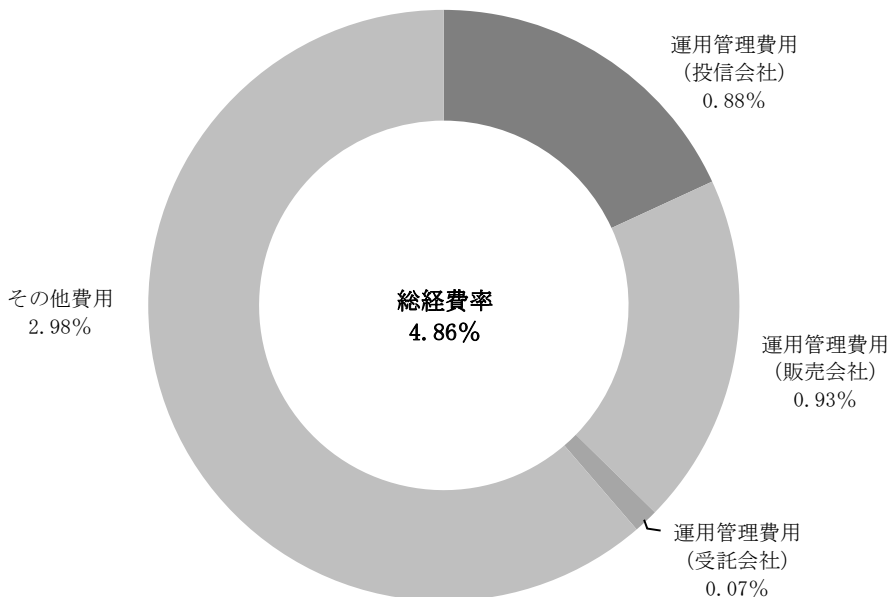
(注2) 「比率」欄は「1万口当たりのそれぞれの費用金額」を作成期中の平均基準価額で除して100を乗じたものです。

(注3) 各項目ごとに円未満は四捨五入してあります。

(参考情報)

○ 総経費率

当作成期中の運用・管理にかかった費用の総額を作成期中の平均受益権口数に作成期中の平均基準価額（1口当たり）を乗じた数で除した経費率（年率）は4.86%です。



(注1) 当ファンドの費用は1万口当たりの費用明細において用いた簡便法により算出したものです。

(注2) 各費用は、原則として、募集手数料、売買委託手数料及び有価証券取引税を含みません。

(注3) 各比率は、年率換算した値です。

(注4) 上記の前提条件で算出したものです。このため、これらの値はあくまでも参考であり、実際に発生した費用の比率とは異なります。

◆ 当作成期中の売買及び取引の状況 (2020年2月21日から2020年5月19日まで)

親投資信託受益証券の設定、解約状況

	当 作 成 期			
	設 定		解 約	
	口 数	金 額	口 数	金 額
インドネシア関連株・マザーファンド	千口 16	千円 40	千口 14,017	千円 21,559

(注) 単位未満は切捨て。

◆ 親投資信託における株式売買金額の平均組入株式時価総額に対する割合 (2020年2月21日から2020年5月19日まで)

項 目	当 作 成 期
	インドネシア関連株・マザーファンド
(a) 期中の株式売買金額	26,733千円
(b) 期中の平均組入株式時価総額	42,265千円
(c) 売買高比率(a)/(b)	0.63

(注1) (b)は各月末現在の組入株式時価総額の平均。

(注2) 単位未満は切捨て。

◆ 主要な売買銘柄 (2020年2月21日から2020年5月19日まで)

インドネシア関連株・マザーファンドにおける株式の売買

当 作 成 期							
買 付				売 付			
銘 柄	株数	金額	平均単価	銘 柄	株数	金額	平均単価
Bank Tabungan Pensiunan Nasion	千株 100.0	千円 1,684	円 16.8	Elnusa Tbk PT	千株 2,538.9	千円 3,821	円 1.5
				Modernland Realty Tbk PT	4,748.7	3,291	0.6
				Ciputra Development Tbk PT	722.0	2,913	4.0
				Panin Financial Tbk PT	2,000.0	2,435	1.2
				Surya Semesta Internusa Tbk PT	1,000.0	2,029	2.0
				Bank Negara Indonesia Persero	50.0	1,939	38.7
				Bank Mandiri Persero Tbk PT	63.0	1,897	30.1
				Bank CIMB Niaga Tbk PT	405.5	1,781	4.3
				Estika Tata Tiara Tbk PT	1,000.0	1,397	1.3
				Aneka Tambang Persero Tbk PT	315.1	1,194	3.7

(注1) 金額は約定毎の各月末の邦貨換算レートで算出し合計した金額。

(注2) 金額は受渡し代金。

(注3) 金額の単位未満は切捨て。

◆ 利害関係人との取引状況等 (2020年2月21日から2020年5月19日まで)

当作成期中における利害関係人との取引はありません。

(注) 利害関係人とは、投資信託及び投資法人に関する法律第11条第1項に規定される利害関係人です。

◆ 組入資産の明細 (2020年5月19日現在)

組入有価証券はありません。

◆ 投資信託財産の構成 (2020年5月19日現在)

項 目	償 還 時	
	評 価 額	比 率
	千円	%
コール・ローン等、その他	16,049	100.0
投資信託財産総額	16,049	100.0

(注) 評価額の単位未満は切捨て。

◆ 資産、負債、元本及び償還価額の状況

(2020年5月19日現在)

項 目	償 還 時
(A) 資 産	16,049,066円
コール・ローン等	16,049,066
(B) 負 債	95,597
未払信託報酬	95,556
未払利息	41
(C) 純資産総額(A-B)	15,953,469
元 本	30,867,423
償還差損益金	△ 14,913,954
(D) 受益権総口数	30,867,423口
1万口当り償還価額(C/D)	5,168円38銭

<注記事項>当運用報告書作成時点では、監査未了です。

(注) 期首元本額 42,759,283円
 期中追加設定元本額 11,517,775円
 期中一部解約元本額 23,409,635円

◆ 損益の状況

当期：自2020年2月21日 至2020年5月19日

項 目	当 期
(A) 配 当 等 収 益	△ 788円
受 取 利 息	136
支 払 利 息	△ 924
(B) 有 価 証 券 売 買 損 益	△ 9,773,199
売 買 益	3,973,710
売 買 損	△ 13,746,909
(C) 信 託 報 酬 等	△ 95,556
(D) 当期損益金(A+B+C)	△ 9,869,543
(E) 前期繰越損益金	△ 1,311,238
(F) 追加信託差損益金	△ 3,733,173
(配当等相当額)	(1,071,127)
(売買損益相当額)	(△ 4,804,300)
(G) 合 計(D+E+F)	△ 14,913,954
償 還 差 損 益 金(G)	△ 14,913,954

(注1) (B)有価証券売買損益は期末の評価換えによるものを含みます。

(注2) (C)信託報酬等には信託報酬に対する消費税等相当額を含めて表示しています。

(注3) (F)追加信託差損益金とあるのは、信託の追加設定の際、追加設定をした価額から元本を差し引いた差額分をいいます。

◆ 投資信託財産運用総括表

信託期間	投資信託契約締結日	2018年7月20日		投資信託契約終了時の状況	
	投資信託契約終了日	2020年5月19日		資産総額	16,049,066円
区分	投資信託契約締結当初	投資信託契約終了時	差引増減または追加信託	負債総額	95,597円
受益権口数	10,719,283口	30,867,423口	20,148,140口	純資産総額	15,953,469円
				受益権口数	30,867,423口
元本額	10,719,283円	30,867,423円	20,148,140円	1万口当たり償還金	5,168円38銭
毎計算期末の状況					
計算期	元本額	純資産総額	基準価額	1万口当たり分配金	
				金額	分配率
第1期	70,877,803円	63,528,679円	8,963円	0円	0.00%
第2期	118,476,985円	126,549,098円	10,681円	100円	1.00%
第3期	35,791,437円	34,165,615円	9,546円	0円	0.00%
第4期	38,971,850円	39,153,276円	10,047円	100円	1.00%
第5期	41,360,802円	39,175,514円	9,472円	0円	0.00%
第6期	42,759,283円	40,096,848円	9,377円	0円	0.00%

◆ 償還金のお知らせ

1万口当たり償還金（税引前）	5,168円38銭
----------------	-----------

◆ ごあいさつ ◆

当ファンドは2020年5月19日をもって繰上償還を迎えました。

これまでの受益者のみなさまのご愛顧に対しまして、心より厚く御礼申し上げますとともに、今後とも弊社投資信託をご愛顧賜りますよう、宜しくお願い申し上げます。

※直近の決算内容を記載しています。

インドネシア関連株・マザーファンド 運用報告書

第 8 期

(決算日：2019年8月20日)
(作成対象期間：2018年8月21日～2019年8月20日)

当ファンドの仕組みは次の通りです。

商品分類	親投資信託
信託期間	無期限（設定日：2011年11月22日）
運用方針	主として、インドネシアで設立された企業やインドネシアの証券取引所に上場されている企業もしくは世界各国・地域の取引所に上場されている関連企業によって発行された比較的流動性の高い株式および株式関連証券に投資し、収益および長期的な元本の成長を追求します。
主な運用対象	インドネシアの取引所上場株式ならびに世界各国・地域の取引所上場のインドネシア関連企業の株式
主な投資制限	株式への投資割合には制限を設けません。

◆ 最近5期の運用実績

決算期	基準価額		参考指数		株式組入比率	純資産総額
	円	期中騰落率		期中騰落率		
4期(2015年8月20日)	17,354	△ 8.2	40.358	△ 12.2	89.5	56
5期(2016年8月22日)	18,740	8.0	41.703	3.3	96.7	60
6期(2017年8月21日)	19,911	6.2	48.329	15.9	92.9	57
7期(2018年8月20日)	23,359	17.3	43.957	△ 9.0	80.2	111
8期(2019年8月20日)	26,978	15.5	47.225	7.4	82.7	96

(注1) 基準価額は1万口当たり。(基準価額の全てに共通)

(注2) 当ファンドは、適切なベンチマークが存在しないため、ベンチマークを設けていません。当報告書では、インドネシアの株価指数である「ジャカルタ総合指数 (JCI)」の前営業日の終値を当日の為替レート(投信協会発表)で邦貨換算した数値を参考指数として表示しています。

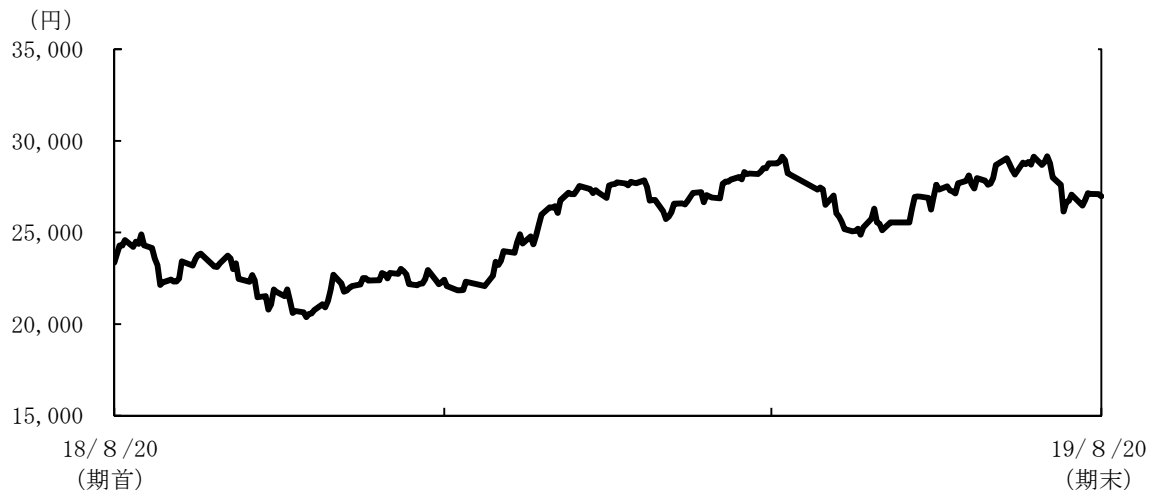
◆ 当期中の基準価額の推移

年月日	基準価額		参考指数		株式組入比率
	円	騰落率		騰落率	
(期首) 2018年8月20日	23,359	—	43.957	—	80.2
8月末	24,291	4.0	45.744	4.1	91.6
9月末	23,311	△ 0.2	45.062	2.5	94.1
10月末	20,545	△ 12.0	42.839	△ 2.5	93.0
11月末	22,795	△ 2.4	48.247	9.8	88.1
12月末	22,315	△ 4.5	47.668	8.4	97.1
2019年1月末	26,069	11.6	49.774	13.2	92.5
2月末	27,715	18.6	51.553	17.3	85.4
3月末	26,905	15.2	50.550	15.0	87.1
4月末	28,232	20.9	50.345	14.5	95.7
5月末	25,124	7.6	46.391	5.5	80.6
6月末	27,681	18.5	48.916	11.3	84.7
7月末	29,147	24.8	49.741	13.2	88.9
(期末) 2019年8月20日	26,978	15.5	47.225	7.4	82.7

(注1) 騰落率は期首比です。

(注2) 当ファンドは、適切なベンチマークが存在しないため、ベンチマークを設けていません。当報告書では、インドネシアの株価指数である「ジャカルタ総合指数 (JCI)」の前営業日の終値を当日の為替レート(投信協会発表)で邦貨換算した数値を参考指数として表示しています。

◆ 基準価額の推移 (2018年8月21日～2019年8月20日)



◆ 1万口(元本10,000円)当たりの費用明細

項 目	当 期
(a) 売買委託手数料 (株 式)	250円 (250)
(b) 有価証券取引税 (株 式)	74 (74)
(c) その他費用 (保管費用等)	215 (215)
合 計	539

(注) 費用項目の概要および注記については、5頁の費用明細をご参照ください。

◆ 期中の売買及び取引の状況 (2018年8月21日から2019年8月20日まで)

株 式

		買 付		売 付	
		株 数	金 額	株 数	金 額
外国	インドネシア	百株 195,520	千インドネシアルピア 20,392,135	百株 102,712	千インドネシアルピア 23,499,962

(注1) 金額は受渡し代金。

(注2) 金額の単位未満は切捨て。

◆ 株式売買金額の平均組入株式時価総額に対する割合(2018年8月21日から2019年8月20日まで)

項 目	当 期
(a) 期中の株式売買金額	341,518千円
(b) 期中の平均組入株式時価総額	103,580千円
(c) 売買高比率(a)/(b)	3.29

(注1) (b)は各月末現在の組入株式時価総額の平均。

(注2) 単位未満は切捨て。

◆ 主要な売買銘柄 (2018年8月21日から2019年8月20日まで)

株 式

買 付				売 付			
銘 柄	株 数	金 額	平均単価	銘 柄	株 数	金 額	平均単価
	千株	千円	円		千株	千円	円
Bank Danamon Indonesia Tbk PT	653.6	37,946	58	Bank Danamon Indonesia Tbk PT	746.6	49,022	65
Bank Permata Tbk PT	1,800.0	15,010	8	Pabrik Kertas Tjiwi Kimia Tbk	235.1	20,273	86
Ciputra Development Tbk PT	2,000.0	13,829	6	Timah Persero Tbk PT	1,420.5	14,812	10
Holcim Indonesia Tbk PT	700.0	10,875	15	Holcim Indonesia Tbk PT	700.0	11,196	15
Pabrik Kertas Tjiwi Kimia Tbk	95.0	10,846	114	Bank Tabungan Negara Persero T	485.0	8,448	17
Modernland Realty Tbk PT	4,000.0	8,280	2	Bank Permata Tbk PT	900.0	7,517	8
Timah Persero Tbk PT	1,420.5	7,690	5	Bank Rakyat Indonesia Persero	250.0	7,513	30
Elnusa Tbk PT	2,538.9	7,395	2	Bank Pan Indonesia Tbk PT	600.0	6,875	11
Bank Negara Indonesia Persero	100.0	6,983	69	Japfa Comfeed Indones Tbk PT	425.0	6,466	15
Harum Energy Tbk PT	500.0	5,415	10	Indo Tambangraya Megah Tbk PT	34.0	6,373	187

(注1) 金額は受渡し代金。

(注2) 金額は約定毎の各月末の邦貨換算レートで算出し合計した金額。

(注3) 金額の単位未満は切捨て。

◆ 利害関係人との取引状況等 (2018年8月21日から2019年8月20日まで)

当期中における利害関係人との取引はありません。

(注) 利害関係人とは、投資信託及び投資法人に関する法律第11条第1項に規定される利害関係人です。

◆ 組入資産の明細 (2019年8月20日現在)

外国株式
上場、登録株式

銘 柄	期 首 (前期末)	当 期 末				業 種 等
	株 数	株 数	評 価 額			
			外貨建金額	邦貨換算金額		
(インドネシア)	百株	百株	千インドネシアルピア	千円		
Aneka Tambang Persero Tbk PT	5,400	—	—	—	素材	
Barito Pacific Tbk PT	1,400	—	—	—	素材	
Intiland Development Tbk PT	—	10,000	414,000	3,105	不動産	
Medco Energi Internasional Tbk	546	—	—	—	エネルギー	
Ciputra Development Tbk PT	1,220	16,220	2,011,280	15,084	不動産	
Bank Pan Indonesia Tbk PT	6,000	—	—	—	銀行	
Bank Danamon Indonesia Tbk PT	930	—	—	—	銀行	
Bank Mandiri Persero Tbk PT	730	1,230	904,050	6,780	銀行	
Matahari Department Store Tbk	750	—	—	—	小売	
Pabrik Kertas Tjiwi Kimia Tbk	1,401	—	—	—	素材	
Panin Financial Tbk PT	17,000	17,000	550,800	4,131	保険	
Clipan Finance Indonesia Tbk P	6,000	—	—	—	各種金融	
Bank Rakyat Indonesia Persero	2,500	—	—	—	銀行	
Bank Negara Indonesia Persero	—	500	393,750	2,953	銀行	
Bank CIMB Niaga Tbk PT	5,055	9,055	977,940	7,334	銀行	
Bank Permata Tbk PT	—	9,000	922,500	6,918	銀行	
XL Axiata Tbk PT	474	—	—	—	電気通信サービス	
Pembangunan Jaya Ancol Tbk PT	1,379	1,379	146,174	1,096	消費者サービス	
Indo Tambangraya Megah Tbk PT	180	—	—	—	エネルギー	
Elnusa Tbk PT	—	25,389	842,914	6,321	エネルギー	
Trada Maritime Tbk PT	16,000	16,000	177,600	1,332	運輸	
Surya Semesta Internusa Tbk PT	—	10,000	775,000	5,812	資本財	
Bank Tabungan Negara Persero T	4,850	—	—	—	銀行	
Erajaya Swasembada Tbk PT	3,900	1,000	193,000	1,447	テクノロジー・ハードウェアおよび機器	
Tiphone Mobile Indonesia Tbk P	4,000	—	—	—	小売	
Japfa Comfeed Indones Tbk PT	4,250	—	—	—	食品・飲料・タバコ	
Modernland Realty Tbk PT	27,487	67,487	1,660,180	12,451	不動産	
Estika Tata Tiara Tbk PT	—	20,000	704,000	5,280	食品・生活必需品小売り	
小 計	インドネシアルピア通貨計 株数・金額	111,452	204,260	10,673,189	80,048	
	銘 柄 数 <比 率>	22 銘柄	14 銘柄	—	<82.7%>	
合 計	株 数 ・ 金 額	111,452	204,260	—	80,048	
	銘 柄 数 <比 率>	22 銘柄	14 銘柄	—	<82.7%>	

(注1) 邦貨換算金額は、期末の時価をわが国の対顧客電信売買相場の仲値により邦貨換算したものです。

(注2) < >内は、純資産総額に対する各国別株式評価額の比率。

(注3) 評価額の単位未満は切捨て。

◆ 投資信託財産の構成 (2019年8月20日現在)

項 目	当 期 末	
	評 価 額	比 率
	千円	%
株 式	80,048	82.7
コ ー ル ・ ロ ー ン 等 、 そ の 他	16,723	17.3
投 資 信 託 財 産 総 額	96,772	100.0

(注1) 評価額の単位未満は切捨て。

(注2) 外貨建資産は、期末の時価をわが国の対顧客電信売買相場の仲値により邦貨換算したものです。なお、8月20日における邦貨換算レートは、100インドネシアルピア=0.75円です。

(注3) 当期末における外貨建資産(94,816千円)の投資信託財産総額(96,772千円)に対する比率は、98.0%です。

◆ 資産、負債、元本及び基準価額の状況

(2019年8月20日現在)

項 目	当 期 末
(A) 資 産	96,772,092円
コ ー ル ・ ロ ー ン 等	16,723,174
株 式 (評価額)	80,048,918
(B) 純 資 産 総 額 (A)	96,772,092
元 本	35,870,952
次 期 繰 越 損 益 金	60,901,140
(C) 受 益 権 総 口 数	35,870,952口
1万口当たり基準価額 (B/C)	26,978円

<注記事項>

- (1) 期首元本額 47,802,105円
 期中追加設定元本額 33,862,520円
 期中一部解約元本額 45,793,673円
- (2) 期末における元本の内訳
 アセアンCAM-VIPファンド 22,686,501円
 インドネシア成長株インカムファンド 13,184,451円

◆ お知らせ ◆

該当事項はございません。

◆ 損益の状況

当期：自2018年8月21日 至2019年8月20日

項 目	当 期
(A) 配 当 等 収 益	1,376,258円
受 取 配 当 金	1,380,782
支 払 利 息	△ 4,524
(B) 有 価 証 券 売 買 損 益	15,224,318
売 買 益	33,568,924
売 買 損	△ 18,344,606
(C) 信 託 報 酬 等	△ 987,232
(D) 当 期 損 益 金 (A + B + C)	15,613,344
(E) 前 期 繰 越 損 益 金	63,856,643
(F) 解 約 差 損 益 金	△ 74,706,327
(G) 追 加 信 託 差 損 益 金	56,137,480
(H) 合 計 (D + E + F + G)	60,901,140
次 期 繰 越 損 益 金 (H)	60,901,140

(注1) (B)有価証券売買損益は期末の評価換えによるものを含みます。

(注2) (C)信託報酬等には信託報酬に対する消費税等相当額を含めて表示しています。